

**UCHWAŁA NR XXI/106/16
RADY MIEJSKIEJ W NIEMODLINIE**

z dnia 28 stycznia 2016 r.

w sprawie zatwierdzenia Planu Odnowy Miejscowości Roszkowice na lata 2016-2025

Na podstawie art. 18 ust. 2 pkt. 6 ustawy z dnia 8 marca 1990 r. o samorządzie gminnym (Dz.U. z 2015r. , poz. 1515 z późn. zm.¹⁾) Rada Miejska w Niemodlinie uchwala co następuje:

§ 1. Zatwierdza się Plan Odnowy Miejscowości Roszkowice na lata 2016-2025 przyjęty uchwałą Zebrania Wiejskiego nr 1/2016 z dnia 7 stycznia 2016r. stanowiący załącznik do niniejszej uchwały.

§ 2. Wykonanie uchwały powierza się Burmistrzowi Niemodlina.

§ 3. 1. Uchwała wchodzi w życie z dniem podjęcia.

2. Uchwała podlega podaniu do publicznej wiadomości zgodnie z § 116 Statutu Gminy Niemodlin.

Przewodniczący Rady

Zbigniew Palak

¹⁾Dz.U.z 2015, poz.1045 i Dz.U.z 2015, poz.1890.

PLAN ODNOWY MIEJSCOWOŚCI ROSZKOWICE NA LATA 2016-2025

Załącznik do Uchwały Nr XXI/106/16

Rady Miejskiej w Niemodlinie

z dnia 28 stycznia 2016 r.

1. Charakterystyka miejscowości

1.1 Położenie miejscowości

Roszkowice położone są w środkowej części Gminy Niemodlin 5 km na zachód od Niemodlina przy drodze powiatowej nr 1517 i graniczy bezpośrednio z sołectwami Rogi i Piotrowa. Wieś zamieszkuje 154 mieszkańców. Powierzchnia sołectwa wynosi 548,36 ha.



1.2 Historia

Roszkowice w dawnych czasach liczyły 313 mieszkańców, w większości ewangelików, 61 domów mieszkalnych i zajmowały obszar o powierzchni 667 ha, rozciągających się na niewielkich wzgórzach. W wiosce znajdował się stary cmentarz, przy którym stała drewniana dzwonnica. Roszkowice miały dwuklasową szkołę ewangelicką, założoną w 1764 roku, w której uczyły się dzieci obu wyznań.

Przed II Wojną Światową w wiosce funkcjonowało 46 gospodarstw rolnych, z których aż 5 posiadało powyżej 20 ha ziemi. Uprawiano głównie ziemniaki i żyto. Znajdowała się tu też kuźnia, sklep z towarami kolonialnymi, gospoda połączona ze sklepem wielobranżowym, działał krawiec i szewc.

Każdego roku szczególnym dniem dla wioski był dzień 26 czerwca. Upamiętniał on zbiorowe modły mieszkańców, złożone Bogu w intencji ocalenia domostw i zbiorów podczas

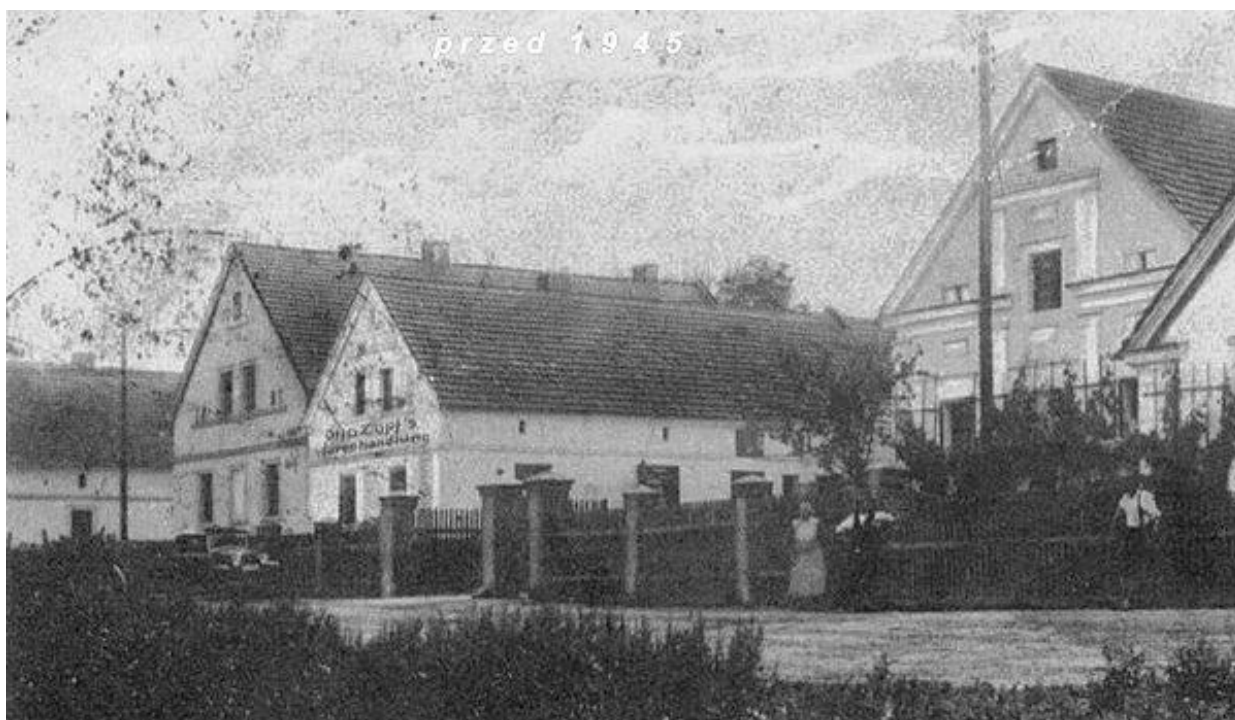
wielkich burz i gradobicia, jakie nawiedziły te okolice latem 1830 roku. Odtąd zawsze w tym dniu cała wieś udawała się na tak zwane „modły gradowe” do kościoła parafialnego w Niemodlinie.

Tutejsze dobra szlacheckie, jedne z bardziej znaczących w dobrach niemodlińskich, rozparcelowane i zasiedlone zostały w 1932 roku. Wówczas swoje gospodarstwa założyły tu wielu osadników z Westfalii.

W połowie marca 1945 roku Roszkowice zostały zajęte przez Rosjan. Mieszkańcy powracający z ucieczki wysiedleni zostali w czerwcu 1946 roku, a ich miejsce zajęła ludność Polska ze wschodu.

1.3 Określenie struktury przestrzennej - elementy funkcjonalne miejscowości:

-Świetlica Wiejska



2. Inwentaryzacja zasobów służących odnowie miejscowości.

ANALIZA ZASOBÓW CZ I				
Rodzaj Zasobu	Opis	Znaczenie zasobu (odpowiednio wstaw X)		
		Mate	Duże	Wyróżniające
1	2	3	4	5
przyrodniczy				
walory krajobrazu, rzeźby terenu	teren lekko pagórkowaty otoczony polami, lasami i stawami rybnymi		X	

stan środowiska	dobry, nie występują zanieczyszczenia atmosfery		X	
walory klimatu	łagodny, umiarkowany		X	
walory szaty roślinnej	przydomowa zieleń, okoliczne lasy, roślinność między stawami, pola uprawne		X	
cenne przyrodniczo obszary lub obiekty	wyseпка otoczona wodą z naturalnym źródłem		X	
świat zwierzęcy (ostoje, siedliska)	zwierzyna łowna	X		
wody powierzchniowe (cieki, rzeki, stawy)	stawy hodowlane, sieć rowów melioracyjnych wymagających konserwacji i bieżącego utrzymania			X
wody podziemne	średni stan wód gruntowych	X		
gleby	piaski, gleby IV i V klasy	X		
kopaliny	brak			
kulturowy				
walory	ludność napływowa		X	
walory przestrzeni wiejskiej publicznej	boisko sportowe, świetlica wiejska, elementy wysokiej zieleni			X
walory przestrzeni wiejskiej prywatnej	dominująca przedwojenna zabudowa zagrodowa, pojedyncze nowe domy	X		
zabytki i pamiątki historyczne	przedwojenny cmentarz, wyspa otoczona wodą	X		
osobliwości kulturowe	korony żniwne, festyny			X
miejsca, osoby i przedmioty kultu	Kapliczka p.w Najświętszego Serca Pana Jezusa		X	
święta, odpusty, pielgrzymki	coroczny odpust przy kapliczce		X	
tradycje, obrzędy, gwara	festyny		X	
legendy, podania i fakty historyczne	brak			
przekazy literackie	brak			
ważne postacie i przekazy historyczne	brak			
specyficzne nazwy	brak			
specyficzne potrawy	brak			
dawne zawody	brak			
zespoły artystyczne, twórcy	brak			

ANALIZA ZASOBÓW CZ II

Rodzaj Zasobu	Opis	Znaczenie zasobu (odpowiednio wstaw X)		
		Mate	Duże	Wyróżniające
1	2	3	4	5
obiekty i tereny				
działki pod zabudowę mieszkaniową	pod zabudowę indywidualną oraz tereny do przekształceń		X	
działki pod zakłady usługowe i przemysł	brak			
pustostany mieszkaniowe	istnieją, prywatne do sprzedaży	X		
pustostany poprzemysłowe	brak			
tradycyjne nie użytkowane obiekty gospodarskie (stodoły, spichlerze, kuźnie, młyny, itp.)	brak			
infrastruktura społeczna				
placze publicznych spotkań, festynów	boisko sportowe, plac przy świetlicy wiejskiej, plac w centrum			X
sale spotkań, świetlice, kluby	świetlica wiejska			X
miejsca uprawiania sportu	boisko sportowe			X
miejsca rekreacji	lasy, teren rekreacyjny przy stawach, boisko, plac zabaw		X	
ścieżki rowerowe, szlaki turystyczne	brak			
szkoła	brak			
przedszkole	brak			
biblioteki	brak			
placówki opieki społecznej	brak			
placówki służby zdrowia	brak			
infrastruktura techniczna				
wodociąg, kanalizacja, oczyszczalnia ścieków	wodociąg, brak kanalizacji zbiorowej			X
drogi	drogi transportu rolnego i drogi gminne gruntowe wymagają stałych nakładów na reperacje i bieżące utrzymanie i utwardzenie			X
oświetlenie	niewystarczające, wymagające rozbudowy i modernizacji			X

chodniki, parkingi, przystanki	brak chodników i parkingów, przystanek autobusowy z zatoczką			X
sieć telefoniczna i dostępność Internetu	sieć bardzo dobra, dostęp do Internetu - przewodowy i radiowy		X	
telefon komórkowa	dobra		X	
ANALIZA ZASOBÓW CZ III				
Rodzaj Zasobu	Opis	Znaczenie zasobu (odpowiednio wstaw X)		
		Małe	Duże	Wyróżniające
1	2	3	4	5
gospodarka, rolnictwo				
miejsca pracy (gdzie, ile)	gospodarstwa rolne indywidualne	X		
znane firmy produkcyjne i zakłady usługowe	baza przeładunkowa bydła MIPOLU		X	
ich produkty	brak			
gastronomia	brak			
miejsca noclegowe	brak			
gospodarstwa rolne	indywidualne	X		
uprawy hodowlane	zboża, rzepak, ziemniaki, kukurydza,		X	
możliwe do wykorzystania odpady produkcyjne	brak			
zasoby odnawialnych energii	słoma	X		
mieszkańcy (kapitał społeczny i ludzki)				
autorytety i znane postacie we wsi	sołtys i działacze społeczni		X	
krajanie znani w regionie, w kraju i za granicą	brak			
osoby o specyficznej lub ważnej dla wiedzy i umiejętnościach, m.in. studenci	studenci i absolwenci uczelni, pedagodzy, terapeuci		X	
przedsiębiorcy, sponsorzy	darczyńcy indywidualni		X	
osoby z dostępem do Internetu i umiejętnościach informatycznych	ok. 75% mieszkańców posiada dostęp		X	
pracownicy nauki	brak			
związki i stowarzyszenia	Stowarzyszenie "Roszko"		X	
kontakty zewnętrzne (np. z mediami)	brak			
współpraca zagraniczna i krajowa	brak			

informacje dostępne o wsi				
publikatory, lokalna prasa	Nowa Gazeta, Biuletyn Gminy Niemodlin	X		
książki, przewodniki	brak			
strony internetowe	strony indywidualne	X		

3. Ocena mocnych i słabych stron miejscowości.

Mocne strony	Słabe strony
Zagospodarowanie budynku obory po byłym PGR przez firmę „MIPOL”	Słaba jakość dróg do transportu rolnego
Utrzymanie się kilku indywidualnych gospodarstw rolnych pozyskujących fundusze unijne	Brak chodników, kanalizacji i instalacji gazowej
Stacja uzdatniania wody	Brak sklepu
Atrakcyjne położenie	Utrudniony dostęp do lekarzy i szkół
Posiadanie świetlicy wiejskiej	Utrudniony dostęp do lekarzy i szkół
Organizacja corocznych festynów	Brak dużych zakładów przemysłowych
Szanse	Zagrożenia
Integrowanie mieszkańców przy realizacji różnych przedsięwzięć	Brak środków finansowych na pełną realizację potrzeb i planowanych zamierzeń sołectwa
Zagospodarowanie i wyposażenie budynku świetlicy wiejskiej i przyległego terenu	Utrzymujące się bezrobocie
Rozwój budownictwa indywidualnego	Brak chodników, kanalizacji i instalacji gazowej
Opracowanie sposobu atrakcyjnego i pożytecznego spędzania czasu przez mieszkańców	
Rozbudowa placu zabaw dla dzieci przy świetlicy wiejskiej	
Możliwość pozyskania funduszy zewnętrznych	

4. Opis planowanych zadań inwestycyjnych i przedsięwzięć aktywizujących społeczność lokalną.

Cel	Przeznaczenie	Termin realizacji	Szacunkowy koszt	Przewidywane źródła finansowania
Modernizacja, rozbudowa placu zabaw, budowa placu fitness				
Zagospodarowanie przestrzeni publicznej	ogólnodostępne bezpieczne miejsce dla dzieci i dorosłych	2016-2010	20.000	Gmina, PROW, udział własny inne środki

Remont i wyposażenie świetlicy wiejskiej				
Stałe integracyjne miejsce spotkań mieszkańców	Utworzenie miejsca spotkań mieszkańców niezależnego od warunków pogodowych możliwość organizowania impresz okolicznościowych i innych zajęć	2016-2017	170.000	Gmina, PROW, udział własny, inne środki
Organizacja festynów i imprez integracyjnych				
Kultywowanie tradycji i integracja mieszkańców	Integracja mieszkańców i promocja wsi	2016-2025	corocznie	Gmina, , udział własny, inne środki
Modernizacja oświetlenia ulicznego				
Poprawa i rozbudowa infrastruktury technicznej	Poprawa bezpieczeństwa użytkowników i estetyki wsi, poprawa jakości życia mieszkańców	2016-2017	W ramach zadania obejmującego całą Gminę 1.200.000	Gmina, Tauron, RPO
Konserwacja i odtwarzanie urządzeń melioracyjnych				
Podniesienie wartości produkcyjnej	Poprawa atrakcyjności rolniczej utrzymanie produkcji rolnej	Na bieżąco	Na bieżąco	Gmina, udział własny, inne środki zewnętrzne
Utrzymanie i utwardzenie gminnych dróg gruntowych i transportu rolnego				
Podniesienie wartości produkcyjnej	Poprawa pracy w rolnictwie, podniesienie atrakcyjności rekreacyjnych wsi	Na bieżąco	Na bieżąco	Gmina, PROW